



**Устройство
для транспортировки
и размещения пациента в ванне**

РУКОВОДСТВО ПО ЭКСПЛУАТАЦИИ



Уфа 2016 год

ВНИМАНИЕ!

1. Перед эксплуатацией необходимо внимательно ознакомиться с настоящим Руководством по эксплуатации Устройства для транспортировки и размещения пациента в ванне (далее Подъемник).

2. Если Подъемник приобретен в холодный период года (при температуре ниже 0 °С), до подключения к электросети его необходимо выдержать при комнатной температуре не менее 5 часов.

3. Перед первым включением Подъемника необходимо зарядить аккумуляторную батарею в течении 6-х часов.

4. Нельзя хранить аккумуляторную батарею в разряженном состоянии.

5. Нельзя оставлять Подъемник в помещениях с повышенной влажностью. Следует оберегать его от воздействия прямых солнечных лучей, механических повреждений. Подъемник является сложной технической системой и требует к себе бережного отношения.

6. Нельзя позволять детям и пожилым людям пользоваться Подъемником самостоятельно.

7. В связи с постоянным совершенствованием конструкции возможны расхождения между приобретенным Вами Подъемником и настоящим Руководством по эксплуатации.

8. Фирма «ОРБИТА» выражает благодарность за Ваш выбор и гарантирует высокое качество и безупречное функционирование Подъемника при соблюдении правил его эксплуатации.

СОДЕРЖАНИЕ

Введение.....	4
1. Назначение, область применения и условия эксплуатации	4
2. Технические характеристики	4
3. Комплект поставки	5
4. Описание конструкции, принцип действия и конструкция	5
4.1. Описание конструкции Подъемника	5
4.2. Сборка Подъемника	6
4.3. Зарядка аккумуляторной батареи и проверка работы Подъемника	6
4.4. Размещение пациента на Подъёмнике	6
4.5. Перемещение, опускание и подъем пациента с помощью Подъемника	6
4.6. Снятие пациента с Подъемника.....	7
4.7. Завершение работы с Подъемником	7
5. Возможные неисправности и методы их устранения	7
6. Техническое обслуживание	8
7. Требования к персоналу и меры безопасности	8
8. Маркировка	9
9. Консервация, упаковка и хранение.....	9
10. Транспортировка.....	9
11. Сроки службы и хранения	9
12. Утилизация	10
13. Гарантии изготовителя. Сведения о рекламациях	10
14. Адреса и телефоны.....	11
15. Свидетельство о приемке.....	11
16. Рисунки и фотографии	12
17. Заявка	15
18. Гарантийные талоны	17

ВВЕДЕНИЕ

Внимание! Нельзя приступать к работе с Подъемником, не ознакомившись с настоящим Руководством.

Настоящее руководство по эксплуатации (далее – «Руководство»), предназначено для ознакомления обслуживающего медицинского персонала с особенностями конструкции Подъемника в целях правильной эксплуатации. Руководство представляет собой документ, в котором содержатся сведения о конструкции, принципе действия, характеристиках (свойствах) Подъемника, его составных частях и указания, необходимые для правильной и безопасной эксплуатации (использования по назначению, технического обслуживания, текущего ремонта, хранения и транспортирования) и оценки его технического состояния при определении отправки в ремонт, а также сведения по утилизации. Кроме того, Руководство содержит сведения, включаемые в Паспорт и Формуляр изделия. Паспорт – документ, содержащий сведения, удостоверяющие гарантии изготовителя, значения основных параметров и характеристик (свойств) Подъемника, а также сведения о сертификации и утилизации. Формуляр – документ, содержащий сведения, удостоверяющие гарантии изготовителя, значения основных параметров и характеристик (свойств) Подъемника, сведения, отражающие техническое состояние, сведения о сертификации и утилизации, а также сведения, которые вносят в период его эксплуатации (длительность и условия работы, техническое обслуживание, ремонт и др. данные).

Внимание! Руководство должно постоянно находиться рядом с Подъемником.

1. НАЗНАЧЕНИЕ, ОБЛАСТЬ ПРИМЕНЕНИЯ И УСЛОВИЯ ЭКСПЛУАТАЦИИ

1.1. Подъемник предназначен для выполнения подъемно-опускающих действий в лечебных учреждениях, в частности:

- для опускания пациента в ванну с водой;
- для подъема-опускания пациента;
- для перемещения пациента внутри помещения.

Подъемник является эффективным средством, облегчающим работу обслуживающего медицинского персонала. Он существенно упрощает уход за пациентами, в том числе за пожилыми людьми, тяжелобольными, может использоваться для перемещения и принятия водных процедур людям с ограниченными возможностями, с нарушением функций опорно-двигательного аппарата, больным с ампутированными конечностями.

1.2. Область применения Подъемника - больницы, поликлиники, реабилитационные центры, дома инвалидов. Конструкция Подъемника позволяет эксплуатировать его также в домашних условиях.

1.3. Условия эксплуатации Подъемника (в помещениях):

температура окружающей среды: от + 10 до + 35 °С;

относительная влажность: не более 80 % при температуре + 25 °С.

2. ТЕХНИЧЕСКИЕ ХАРАКТЕРИСТИКИ

2.1. Напряжение питания зарядного устройства..... 220±10 % (50 Гц)

2.2. Максимальная потребляемая мощность, Вт 100

2.3. Габаритные размеры Подъемника (вместе с ложе):

длина, мм 1120

ширина, мм 1610

высота, мм 1820

2.4.	Верхний уровень ложа (расстояние от пола), мм	985
2.5.	Нижний уровень ложа (расстояние от пола), мм	185
2.6.	Рабочий ход ложа, мм	800
2.7.	Максимальный угол наклона левой и правой секций ложа (вниз/вверх), град.17/75	
2.8.	Максимальная глубина ванны, которая может обслуживаться Подъемником ...	660
2.9.	Минимальная ширина дверного проема: для прохода Подъемника боком (пациент лежит/сидит), мм	1700/750
	для прохода Подъемника боком, мм	1150
2.10.	Количество аккумуляторов (Li-ion) в аккумуляторной батарее, шт	2
2.11.	Максимальное время полной зарядки аккумуляторной батареи, час	6
2.12.	Максимальное количество циклов «подъем-опускание» нагруженного ложа грузом в 100 кг после полной зарядки аккумуляторной батареи, не менее.....	50
2.13.	Пульт управления	выносной
2.14.	Максимально допустимый вес пациента на ложе, кг	150
2.15.	Вес Подъемника, кг	84

3. КОМПЛЕКТ ПОСТАВКИ

3.1. Комплектность Подъемника приведена в таблице 3.1.

Таблица 3.1

№ п/п	Наименование	Кол-во, шт.
1	Устройство для транспортировки и размещения пациента в ванне	1
2	Секция ложа левая	1
3	Секция ложа правая	1
4	Ремни пристяжные	2
5	Зарядное устройство	1
6	Пульт управления	1
7	Блок управления с аккумуляторными батареями	1
8	Руководство по эксплуатации	1

4. ОПИСАНИЕ КОНСТРУКЦИИ, ПРИНЦИП ДЕЙСТВИЯ И РАБОТА

4.1. Описание конструкции Подъемника.

Подъемник содержит основание 1 П-образной формы, снабженное четырьмя самоориентирующимися колесами 2, стойку 3, закрепленную на основании, ложе 4, выполненное с возможностью перемещения вдоль стойки, и поручень 5, закрепленный на стойке (рис. 1). Внутри стойки размещен электропривод 6.

Управление работой Подъемника осуществляется с помощью электронного блока (фото 2) с выносным пультом управления (фото 4 и поз.7 на рис.1).

В блоке управления (фото 2, 3) встроены индикаторы заряда аккумуляторной батареи 15, кнопка аварийной блокировки 16, кнопки аварийного подъема ложа пациента 17 и отсек для установки батарей 11, разъем для подключения пульта управления 13 и разъем для подключения электромотора 14.

Ложе состоит из левой, правой и средней секций. Для регулировки углов наклона секций используются цепь 8. Самоориентирующиеся колеса снабжены фиксаторами 9 (рис. 1). Общий вид Подъемника показан на фото 1.

4.2. Сборка Подъемника.

После распаковки снять консервационную смазку с наружных деталей Подъемника протиркой ветошью до полного удаления (при наличии). Ознакомиться с конструкцией Подъемника (раздел 4.1 Руководства).

Установить Подъемник в вертикальном положении. При этом он должен устойчиво стоять на полу на всех четырех колесах. Последние должны быть зафиксированы с помощью фиксаторов.

4.3. Зарядка аккумуляторной батареи и проверка работы Подъемника.

Перед началом эксплуатации, Li-ion аккумуляторная батарея (далее батарея) Подъемника должна быть полностью заряжена (завод изготовитель перед упаковкой производит полную зарядку батареи). Для этого необходимо (фото 2, фото 3):

- 1) Извлечь батарею поз.10 из блока управления поз.11.
- 2) Установить батарею в зарядное устройство поз.12.
- 3) Подключить к зарядному устройству блок питания поз.22.
- 4) Включить сетевую вилку блока питания в розетку 220В 50 Гц.
- 5) Включить тумблер поз.21 на зарядном устройстве.

Время полной зарядки батареи при первом её включении не менее 6 часов. Зарядное устройство подъёмника автоматически определяет режим заряда батареи и прекращает заряд батареи при полной зарядке, предохраняя батарею от перезаряда.

Заряжать батарею следует до отображения на световом индикаторе значения 100% с выдержкой на этом значении в течении 30 минут.

Перед начала работы необходимо:

- 1) Отключить тумблер поз.21.
- 2) Отключить сетевую вилку блока питания из розетки 220В 50 Гц.
- 3) Извлечь батарею из зарядного устройства поз.12.
- 4) Установить батарею поз.10 в блок управления поз.11.
- 5) Отключить режим аварийной блокировки — необходимо повернуть аварийную кнопку поз.16 по часовой стрелке для ее разблокировки. Подъёмник готов к работе.

При нажатии на кнопки ▲ поз.18, ▼ поз.19. Пульты управления (фото 4), ложе должно перемещаться соответственно вверх и вниз. На блоке управления отображается цифровая индикация поз.15 характеризующая уровень заряда батареи 0-100%.

Для проверки работоспособности «Аварийной блокировки» необходимо удерживать кнопки ▲ поз.18, ▼ поз.19 на пульте управления и во время движения ложе нажать Аварийную кнопку на блоке управления (фото 3), аппарат должен остановиться и не реагировать на любые нажатия кнопок. Для выхода из положения «Аварийной блокировки», необходимо повернуть аварийную кнопку поз.16 по часовой стрелке до возврата ее в нормальное (не нажатое) состояние.

4.4. Размещение пациента на Подъемнике.

Подъемник перед размещением пациента должен устойчиво стоять на полу на всех четырех колесах. Кроме того, последние должны быть зафиксированы.

Непосредственно перед размещением пациента следует также провести гигиеническую обработку поверхности ложа путем протирки ее, например, мягкой ветошью, смоченной в 3% - м растворе перекиси водорода с добавлением 0,5% моющего средства типа «Лотос», а затем тампоном, смоченным питьевой водой.

Рекомендуемая одежда пациента перед размещением на ложе – купальный костюм.

Пациент по необходимости может располагаться на ложе в горизонтальном или сидячем положениях. Перед его размещением следует путем нажатия на кнопки ▲ или ▼ пульта обеспечить необходимый уровень высоты ложа (до уровня кровати, каталки, верхней кромки ванны и т.п.). Углы наклона секций обеспечиваются выбором длины соответствующих цепочек, цепляемых за крючки.

Для предотвращения падения пациента с Подъемника во время его перемещения и возможного резкого торможения на откидных секциях ложа предусмотрены пристяжные ремни 20 (фото 1). Ремни следует фиксировать на пациенте до начала движения Подъемника.

4.5. Перемещение, опускание и подъем пациента с помощью Подъемника.

Для работы Подъемника необходимо отжать красную кнопку путем поворота по часовой стрелке, расположенной на блоке управления 16 (фото 3).

Пациент может перемещаться, опускаться и подниматься на Подъемнике:

- а) лежащим на спине одновременно на всех трех секциях ложа;
- б) сидящим только на средней секции.

Перед перемещением необходимо разблокировать колеса, а перед опусканием и подъемом – их заблокировать.

Внимание! При эксплуатации Подъемника необходимо следить за тем, чтобы через продольную щель не попадали вовнутрь стойки вода и посторонние предметы.

Внимание! Запрещается перемещать пациента, лежащего горизонтально на ложе на боку, а также сидящим только на крайних секциях.

В случае невозможности управления с помощью пульта управления или недостаточного заряда батареи предусмотрен аварийный режим работы - на блоке управления предусмотрены кнопки ▲, ▼ поз.17 (фото 3). При их нажатии ложе должно перемещаться соответственно вверх и вниз. При разряженной батарее повторное использование указанных кнопок запрещается.

Внимание! Во избежание саморазряда батареи — хранить подъемник следует с нажатой аварийной кнопкой поз.16 или со снятой батареей поз.10.

4.6. Снятие пациента с Подъемника.

Перед снятием пациента с ложа Подъемника необходимо заблокировать его колеса, далее путем нажатия на кнопки ▲ или ▼ пульта управления обеспечить необходимый уровень высоты секций ложа (до уровня кровати, каталки, верхней кромки ванны и т.п.). Далее снять пациента с ложа.

4.7. Завершение работы с Подъемником.

Рекомендуется выбрать постоянное место хранения Подъемника, куда он возвращается после завершения обслуживания пациентов. На месте хранения следует заблокировать его колеса и поднять секции ложа. Накрыть Подъемник накидкой, если предполагается его длительное хранение.

По завершении работ необходимо отключить аппарат, путем нажатия на кнопку «Аварийной блокировки». В случае простоя включенного Подъемника, аппарат будет находиться в «Ждущем режиме».

Чтобы вновь ввести Подъемник в эксплуатацию необходимо повернуть кнопку «Аварийной блокировки» по часовой стрелке до возврата кнопки в начальное положение.

Аккумуляторную батарею следует своевременно заряжать в течении не менее 6 часов и содержать в сухом и чистом состоянии. Индикация на блоке управления характеризует уровень заряда и при малом заряде информирует звуковым сигналом. Дополнительное сервисное обслуживание аккумуляторов не требуется.

Внимание! Не допускать хранение аккумуляторов в разряженном состоянии, так как при этом резко сокращается срок их службы.

5. ВОЗМОЖНЫЕ НЕИСПРАВНОСТИ И МЕТОДЫ ИХ УСТРАНЕНИЯ

5.1. Возможные неисправности Подъемника и методы их устранения приведены в таблице 5.1.

Таблица 5.1

Описание неисправности	Вероятная причина	Метод устранения
При нажатии на кнопку пульта управления ложе не перемещается	1. Низкий уровень зарядки аккумуляторной батареи 2. Подключено зарядное устройство к блоку управления 3. Нажата кнопка «Аварийной блокировки»	1. Необходимо зарядить аккумуляторную батарею. 2. Отключить зарядное устройство от блока управления 3. Повернуть кнопку «Аварийной блокировки» по часовой стрелке до возврата кнопки в начальное положение.
При подъеме и опускании ложа слышны небольшие постукивания	Шум работы электропривода	Допускается
При подъеме и опускании ложа слышны сильный стук и скрежет	Поломка электропривода	Обратиться в службу сервиса.

6. ТЕХНИЧЕСКОЕ ОБСЛУЖИВАНИЕ

6.1. Техническое обслуживание (ТО) предназначено для выявления неисправностей и предупреждения отказов Подъемника.

6.2. При ТО руководствуются разделом 7 настоящего Руководства.

6.3. ТО выполняется при необходимости по результатам контроля технического состояния Подъемника.

6.4. При ТО:

- проводят внешний осмотр Подъемника;
- проверяют состояние винтовых соединений, при необходимости производят их подтяжку;
- проверяют скрепление и работу самоориентирующихся колес с фиксаторами;
- проверяют состояние и целостность кабелей пульта управления, привода и зарядного устройства;
- удаляют загрязнения с наружной поверхности Подъемника, производят ее протирку мягкой ветошью, смоченной в 3% - м растворе перекиси водорода с добавлением 0,5% моющего средства типа «Лотос», а затем тампоном, смоченным питьевой водой.

6.5. ТО производят один раз в квартал специалистами технической службы организации, в которой эксплуатируется Подъемник.

7. ТРЕБОВАНИЯ К ПЕРСОНАЛУ И МЕРЫ БЕЗОПАСНОСТИ

7.1. Требования к персоналу, эксплуатирующему Подъемник. К работе с Подъемником допускаются лица, изучившие в полном объеме настоящее Руководство.

7.2. Начало эксплуатации. Перед началом эксплуатации следует убедиться в полной исправности Подъемника, визуально проверить исправность зарядного устройства, блока управления и пульта управления.

7.3. Запрещение эксплуатации. Запрещается эксплуатировать Подъемник при возникновении хотя бы одной из следующих неисправностей:

- повреждении зарядного устройства или кабелей пульта управления, привода, зарядного устройства;

- появлении стука, вибрации, скрежета, нечеткой работе Подъемника;

- наличии других неисправностей, обнаруженных перед началом работы.

7.4. Устранение неисправностей. Запрещается устранять обслуживающему персоналу какие-либо неисправности в конструкции Подъемника в течение гарантийного срока. В этом случае рекомендуется обратиться к производителю Подъемника за консультацией. Адреса и телефоны производителя Подъемника даны в разделе 14 Руководства.

7.5. Завершение эксплуатации. По завершении эксплуатации при необходимости следует подключить зарядное устройство к блоку управления для подзарядки аккумуляторной батареи.

8. МАРКИРОВКА

8.1. Маркировка Подъемника соответствует конструкторской документации изготовителя и ТУ 9444-005-22636951-2011.

8.2. Наименование Подъемника и его обозначение нанесено на основании Подъемника.

8.3. Маркировка прикреплена к Подъемнику в виде таблички (этикетки).

9. КОНСЕРВАЦИЯ, УПАКОВКА И ХРАНЕНИЕ

9.1. Упаковка Подъемника соответствует требованиям ТУ 9444-005-22636951-2011 и предназначена для его защиты от воздействия механических и климатических факторов во время транспортировки и хранения.

9.2. Перед упаковкой Подъемник консервирован по ГОСТ 9.014-78 для условий хранения 1. В3-10, В 4-5. Срок защиты без переконсервации - 5 лет.

Внимание! Срок хранения аккумуляторной батареи без подзарядки – 0,5 года.

9.3. Эксплуатационная документация размещена в пакетах из пленки.

9.4. В потребительскую тару вложен Упаковочный лист, в котором указаны:

- наименование предприятия-изготовителя;

- наименование Подъемника;

- дата упаковки.

9.5. Подъемник со снятыми аккумуляторными батареями должен храниться в складском помещении при температуре окружающего воздуха от - 40 °С до + 40 °С и относительной влажности до 80% при температуре 25 °С.

Внимание! Запрещается хранение Подъемника в помещениях, где находятся кислоты, щелочи и другие вещества, выделяющие химически активные пары и газы.

10. ТРАНСПОРТИРОВКА

10.1. Транспортировка Подъемника производится в укладочном ящике любым транспортом (воздушным, водным, железнодорожным и автомобильным) без ограничения скорости и расстояния.

10.2. При погрузке, перевозке и разгрузке недопустимы удары и резкие сотрясения укладочного ящика с Подъемником.

11. СРОКИ СЛУЖБЫ И ХРАНЕНИЯ

11.1. Средний срок службы Подъемника до списания - не менее 5 лет. Условием предельного состояния Подъемника является невозможность или нецелесообразность его восстановления.

11.2. Срок хранения Подъемника без аккумулятора 5 лет.

Внимание! *Нельзя хранить аккумуляторную батарею в разряженном состоянии.*

12. УТИЛИЗАЦИЯ

12.1. Подъемник не имеет компонентов, содержащих золото и другие драг металлы. Электронные и электрические компоненты Подъемника должны утилизироваться отдельно от бытовых отходов.

12.2. Для получения подробной информации об утилизации Подъемника следует обратиться в местные службы, занимающиеся утилизацией подобного оборудования.

12.3. Правильная утилизация позволит предотвратить потенциально вредное воздействие на окружающую среду и здоровье человека.

12.4. Аккумуляторные батареи следует утилизировать в соответствии с правилами утилизации страны.

13. ГАРАНТИИ ИЗГОТОВИТЕЛЯ. СВЕДЕНИЯ О РЕКЛАМАЦИЯХ

13.1. Предприятие-изготовитель гарантирует соответствие Подъемника требованиям технических условий при соблюдении потребителем условий эксплуатации, транспортировки и хранения, указанных в настоящем Руководстве.

13.2. Гарантийный срок эксплуатации Подъемника - 12 месяцев со дня его получения потребителем.

Примечание! *Данная гарантия не распространяется на аккумуляторную батарею.*

13.3. В течение гарантийного срока эксплуатации предприятие-изготовитель безвозмездно ремонтирует Подъемник и его узлы. При этом гарантия охватывает заводские дефекты и включает в себя бесплатную замену неисправных узлов и работы по их устранению.

13.4. В течение гарантийного срока эксплуатации Подъемника, в случае его отказа в работе или при обнаружении в нем неисправности, потребителем может быть направлена по факсу или по почте в адрес предприятия-изготовителя или его ближайшего представителя Заявка на сервисное обслуживание Подъемника. Форма данной Заявки приведена в конце данного Руководства, а также на сайте предприятия-изготовителя: www.ormed.ru

13.5. Предприятие-изготовитель самостоятельно или с привлечением стороннего ремонтного предприятия устраняет неисправность Установки. В последнем случае по завершении ремонтного обслуживания в адрес предприятия-изготовителя направляется (отрывной) гарантийный талон, размещенный в конце данного Руководства.

13.6. Запрещается потребителю самостоятельно разбирать и ремонтировать Подъемник.

13.7. Гарантийный ремонт не производится в следующих случаях:

- при самостоятельной разборке Подъёмника;
- при наличии на Подъёмнике механических, тепловых или иных повреждений, являющихся следствием нарушения правил его транспортировки, хранения и эксплуатации;
- дефектов, возникших в результате отклонения параметров питающих сетей от параметров, установленных соответствующими стандартами;
- повреждений, вызванных использованием нестандартных или не оригинальных запчастей и расходных материалов, чистящих средств и подобных материалов при дезинфекции Подъёмника или ремонте сторонними организациями;
- повреждений, вызванных попаданием в корпус Установки посторонних предметов, жидкостей, насекомых и т.п.;
- повреждений, вызванных несоблюдением сроков и периода технического и профилактического обслуживания;
- в случае выхода из строя аккумуляторной батареи, поскольку аккумуляторная батарея является расходным материалом.

14. АДРЕСА И ТЕЛЕФОНЫ

14.1. Почтовый адрес предприятия-изготовителя: 450024, г. Уфа, ул. Центральная, д. 53/3, ООО НВП «ОРБИТА».

14.2. Электронный адрес: ormed@ormed.ru

14.3. Тел/факс (347)-281-45-13, 227-33-66.

14.4. Сайт: www.ormed.ru.

15. СВИДЕТЕЛЬСТВО О ПРИЕМКЕ

15.1. Подъёмник «ОРМЕД» с заводским № 0307_____ соответствует ТУ 9444-005-22636951-2011 и признан годным для эксплуатации.

Регистрационное удостоверение №ФСР 2011/11890 от 15 сентября 2011 г.

Представитель ОТК _____
(подпись)

_____ (инициалы, фамилия)

« ____ » _____ 201__ г.

мп

16. РИСУНКИ И ФОТОГРАФИИ

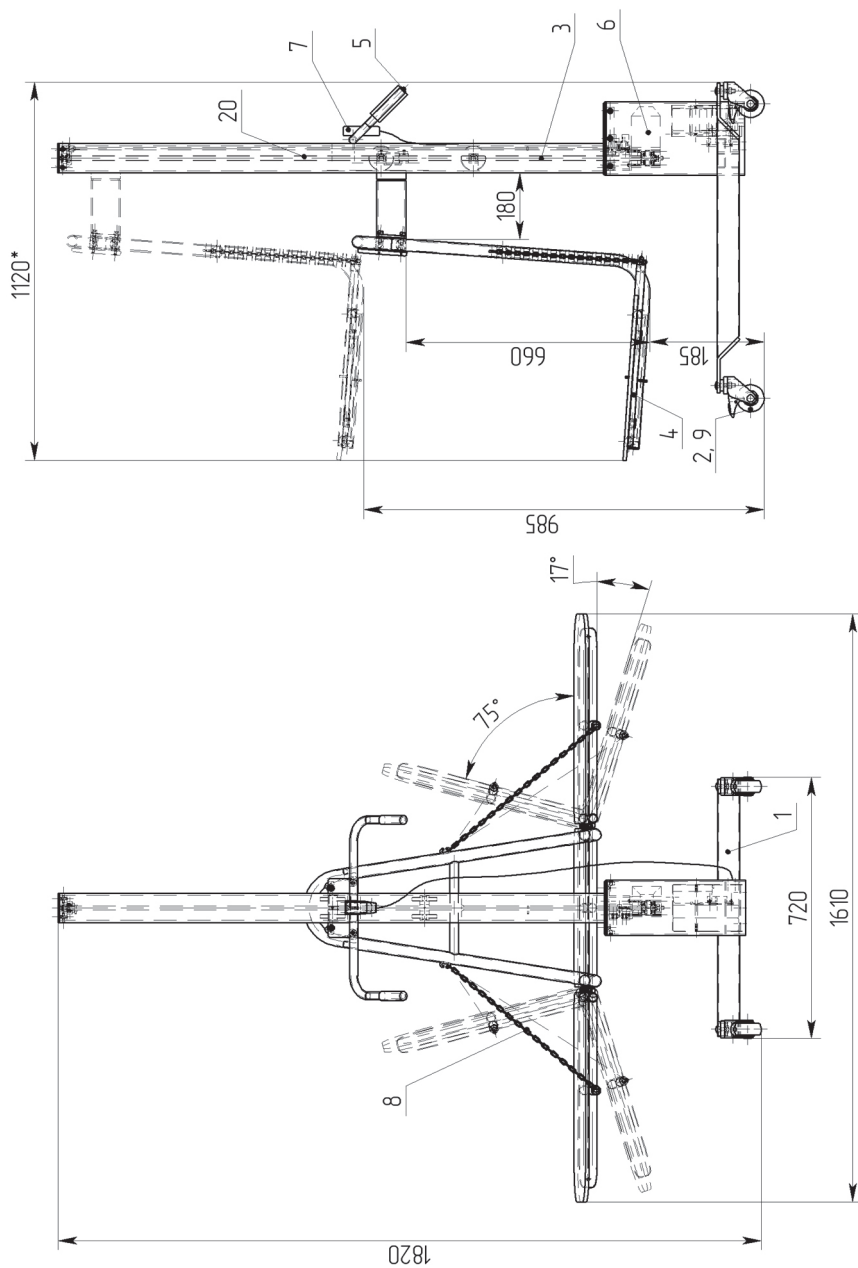


Рис. 1. Конструктивная схема Подъемника



Фото 1. Общий вид Подъемника (вид спереди)

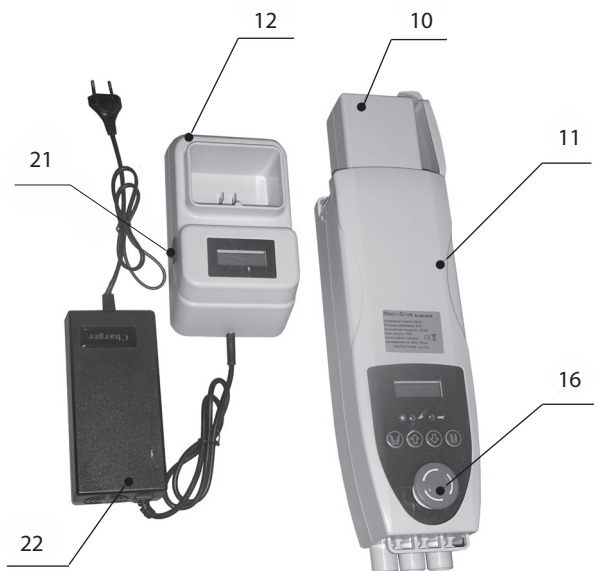


Фото 2. Блок управления Подъемника в комплекте с зарядным устройством

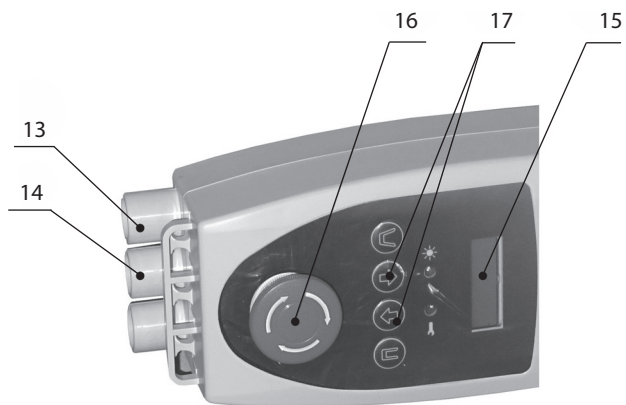


Фото 3. Блок управления



Фото 4. Пульт управления

ЗАЯВКА № _____

от « ____ » _____ 20__ г.

на сервисное обслуживание аппарата «ОРМЕД»

ЗАПОЛНЯЕТ КЛИЕНТ

Модель «ОРМЕД» - _____ Заводской номер: _____

Дата выпуска: _____ Дата продажи: _____

Владелец: _____

или Заявитель: _____

Адрес установки аппарата: _____

Код города: _____ Тел: _____ Факс: _____

Email: _____ Мобильный тел: _____

Контактное лицо: _____ Должность: _____

Характер неисправности: _____

ЗАПОЛНЯЕТ ЗАВОД-ИЗГОТОВИТЬ

Что сделано: _____

Отправка запчастей (что отправлено, дата отправки): _____

Причина неисправности: _____

Корректирующие действия _____

Прием заявок

Инженер сервисного отдела _____

Заполненную заявку отправить по тел./факсу: (347) 227-33-66, 227-15-18
или по электронной почте: ormed.ufa@mail.ru

ГАРАНТИЙНЫЙ ТАЛОН № 1

(Заполняет предприятие-изготовитель)

Наименование изделия _____
Заводской номер _____ Дата выпуска « _____ » _____ 20 ____ г.
Адрес предприятия-изготовителя: 450024, г. Уфа, ул. Центральная, 53/3, ООО НВП «ОРБИТА».
Представитель ОТК _____
(подпись представителя, штамп)

(Заполняет торговое предприятие)

Дата продажи (покупки) « _____ » _____ 20 ____ г.
Продавец _____
(подпись продавца, штамп торгового предприятия)
Поставлен на гарантийное обслуживание _____
(наименование ремонтного предприятия)

(Заполняет ремонтное предприятие)

Содержание ремонта _____

Подпись лица, производившего ремонт _____
Дата ремонта « _____ » _____ 20 ____ г. _____ штамп ремонтного предприятия
Подпись владельца изделия, подтверждающего ремонт _____



ГАРАНТИЙНЫЙ ТАЛОН № 2

(Заполняет предприятие-изготовитель)

Наименование изделия _____
Заводской номер _____ Дата выпуска « _____ » _____ 20 ____ г.
Адрес предприятия-изготовителя: 450024, г. Уфа, ул. Центральная, 53/3, ООО НВП «ОРБИТА».
Представитель ОТК _____
(подпись представителя, штамп)

(Заполняет торговое предприятие)

Дата продажи (покупки) « _____ » _____ 20 ____ г.
Продавец _____
(подпись продавца, штамп торгового предприятия)
Поставлен на гарантийное обслуживание _____
(наименование ремонтного предприятия)

(Заполняет ремонтное предприятие)

Содержание ремонта _____

Подпись лица, производившего ремонт _____
Дата ремонта « _____ » _____ 20 ____ г. _____ штамп ремонтного предприятия
Подпись владельца изделия, подтверждающего ремонт _____



© ООО «НВП «ОРБИТА» 2016

Текст и чертежи:

Н. И. Гиниятуллин, М. Н. Гиниятуллин, З. М. Гафаров

Фото и дизайн: В.А. Сулейманова

Подписано в печать 17.10.2016 г. Зак. 122. Тир. 20 экз.

Партия 130(10шт.), 140(10шт.)

Отпечатано в типографии ООО «Браво Пресс».

Уфа, ул. Цветочная, 11. Тел. (347) 295-93-31.

